

- драматургическом, режиссерском содержании хореографии.
- 7.8.12.3. Оценке линейного судьи не подлежат:
  - выход на паркет и уход с паркета;
  - качество записи и воспроизведения музыкального сопровождения номера;
  - соответствие музыкального сопровождения номера характеру европейской или латиноамериканской программы;
  - потеря элемента костюма.

## **8. ТРЕБОВАНИЯ К КОСТЮМАМ**

### **8.1. Общие положения**

Настоящие требования к костюму применяются на всех соревнованиях по европейской и латиноамериканской программе, проводимых АФСТ РК. Согласно решению Ежегодного общего собрания WDSF, данные правила обязательны для исполнения всеми федерациями-членами WDSF. Федерации могут по своему усмотрению налагать дополнительные ограничения на костюмы для участников национальных соревнований, не относящихся к WDSF.

Президиум WDSF может налагать дополнительные ограничения для спортивных костюмов или иным образом вносить поправки или делать исключения для конкретных мероприятий.

### **8.2 ОБЩИЕ ПРАВИЛА**

1. Спортсменам-женщинам не разрешается выступать в шортах, брюках-кюлотах или купальниках, но их можно надеть с юбкой. Спортсменка должна выступать в юбке, платье или длинных брюках. Юбки и платья должны соответствовать характеру каждой дисциплины (европейская и латиноамериканская программы). В европейской программе: платье должно иметь длинную юбку, закрывающую оба колена. Если в юбке есть разрез, он должен заканчиваться не более, чем на 10 см выше колена. В латиноамериканской программе: платье должно иметь юбку из ткани, бахромы, перьев, бисера или любого другого подходящего материала. Юбка может иметь разрез или быть открытой по бокам, при условии, что юбка полностью закрывает интимную область спереди и сзади. Если юбка изготовлена из сетчатой ткани, необходима прозрачная или непрозрачная подкладка.
2. Конкретные правила для Ювенолов см. в Приложении 2 «Требования к костюмам Ювенолов».
3. Платье должно закрывать интимные области спортсменки.
4. Платье и макияж должны соответствовать возрасту спортсменки и уровню соревнований, в которых она участвует.



5. Чтобы создать более современный и актуальный образ, Юниорам-2, Молодежи, Взрослым и Сеньорам рекомендуется носить пиджак, рубашку с классическим воротником и галстуком. Пиджак можно заменить на жилет.
6. Спортсменам запрещено использовать религиозные символы как часть танцевального костюма, но нательные украшения с религиозной символикой разрешены.
7. Председатель судейской коллегии (Главный судья) может потребовать от любого спортсмена снять какое-либо украшение или заменить костюм, если, по его мнению, такое украшение или костюм представляет потенциальную опасность для спортсмена или других участников соревнования.
8. Спортсмен может выступать в костюме, соответствующем требованиям младшей возрастной категории.
9. Главный судья может отстранить от соревнований любого спортсмена, костюм которого не соответствует данным Правилам. Главный судья также может дать указание техническому секретарю не фиксировать оценки, выставленные такому спортсмену/паре.

### **Правило хорошего вкуса**

Если спортсмен использует в своем костюме неподходящую ткань, цвет, крой или аксессуары, но при этом напрямую не нарушает данные Правила, то это может расцениваться как нарушение данных Правил, если так решит Главный судья.

### **8.3 САНКЦИИ**

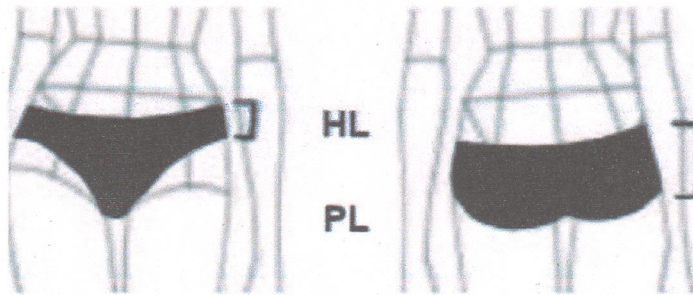
Если костюм спортсмена не соответствует настоящим Правилам, то спортсмен получает предупреждение от Главного судьи. В этом случае спортсмен должен привести костюм в соответствие с данными Правилами, иначе ему/ей грозит немедленная дисквалификация **ГЛАВНЫМ СУДЬЕЙ**. Президиум может налагать дополнительные санкции, включая отстранение от соревнований за повторные нарушения.

### **8.4 ОПРЕДЕЛЕНИЯ ТЕРМИНОВ, ПОЯСНЕНИЯ**

**Интимная область (ИО)** – части тела, которые должны быть прикрыты непрозрачными материалами или прозрачными материалами с подкладкой из непрозрачных материалов. Если в ИО используется ткань телесного цвета, то необходимо использовать телесный цвет с украшением (ТЦсУ).

В возрастных группах Ювеналы-1, Ювеналы-2, Юниоры-1, Юниоры-2 и Молодежь применяется следующее правило: На протяжении всего соревнования

все интимные зоны партнера и партнерши должны быть полностью закрыты. Сюда входят области между линией бедер (ЛБ) и линией трусиков (ЛТ). Использование телесных или прозрачных тканей в этих зонах запрещено.

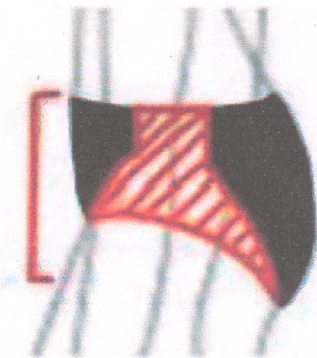


**Верхняя линия трусов (ВЛ)** – верхняя граница трусиков (высота) – Прямая горизонтальная линия. Верхняя граница трусиков должна прикрывать межъягодичную складку.

**Нижняя линия трусов (НЛ)** – нижняя граница трусиков. Сзади трусики должны полностью закрывать ягодицы. Спереди нижняя граница должна проходить в месте примыкания ноги к тазу.

#### ПРАВИЛА ДЛЯ ВЗРОСЛЫХ:

Ограничения для ЛБ и ЛТ:



Вырез на бедре – разрешена открытая область сбоку (область, отмеченная красным). Не менее 5 см между ЛБ и ЛТ должны быть закрыты любым из следующих материалов:

- прозрачный материал с подкладкой из непрозрачного материала
- ткань телесного цвета, полностью покрытая украшениями

5 см могут иметь любую форму (например, квадратную, диагональную, изогнутую) и находиться в любой области между ЛБ и ЛТ.

Правила для партнерши:



- Трусики типа «танга» запрещены.
- Трусики телесного цвета запрещены.
- Грудь должна быть прикрыта.
- Расстояние между чашечками бюстгальтера должно быть не более 5 см.

**Основной материал** – создает форму платья.

- с мерцающим эффектом (металлик, блестки, пайетки и т.д.)
- без мерцающего эффекта

**Украшение** – что-либо, закрепленное на основном материале, волосах или коже:

- с мерцающим эффектом (стразы, пайетки, бусины, жемчуг и т.д.)
- без мерцающего эффекта (перья, цветы, бантики, бахрома, кружевные аппликации, ленты и т.д.)

Зажимы для галстука, запонки, заклепки, пряжки для ремней и личные украшения не считаются украшениями.

**Максимальная открытая точка (МОТ)** – точка, до которой можно расстегнуть топ или рубашку – центр пряжки ремня или центр верхней линии брюк.

**Цвета**


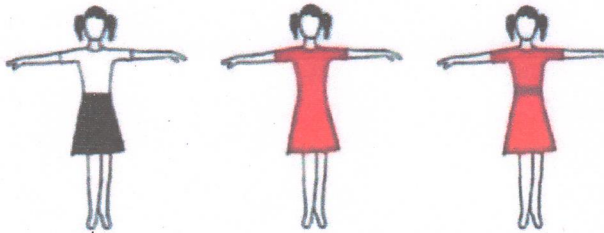
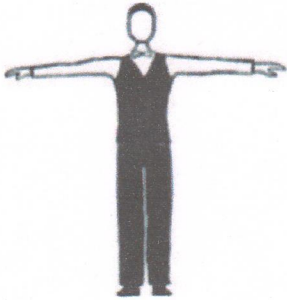
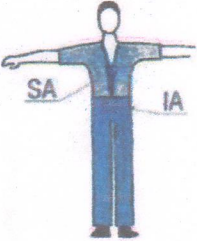
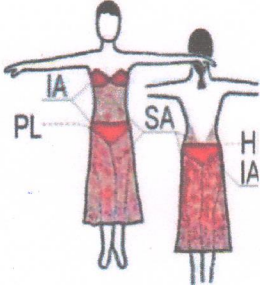
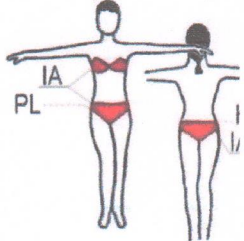
- только черный цвет (ТЧЦ)
- черный цвет (ЧЦ) – означает черный и темно-синий
- белый цвет (БЦ)
- телесный цвет (ТЦ). Аналогичен цвету кожи танцора во время соревнований (с загаром)
- телесный цвет с украшением (ТЦсУ)
- любой цвет (ЛЦ) – любой цвет, включая сочетания цветов.
- любой цвет, нельзя телесный цвет (ЛЦнТЦ)
- любой цвет, нельзя черный цвет (ЛЦнЧЦ)
- один цвет, нельзя телесный цвет (ОЦнТЦ)
- один цвет, нельзя телесный или черный цвет (ОЦнТиЧЦ)

**Длинные рукава (ДР)** – длина до запястья, закатанные рукава запрещены.

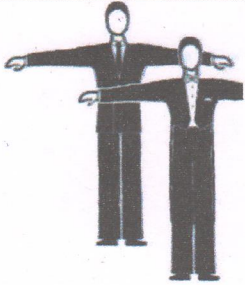
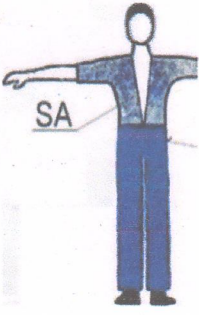
**Макияж** – включает макияж лица, искусственный загар, лак для ногтей, искусственные ногти и искусственные ресницы.

1. Декоративные украшения – украшения, предназначенные для использования в танцевальном костюме.

Личные украшения – украшения, предназначенные для повседневного личного использования. На соревнованиях используйте на свой страх и риск.

1. ТАНЦЕВАЛЬНЫЙ КОСТЮМ – Разрешенные фасоны				
Воз. группа	Партнер		Партнерша	
Дисциплина	СТ	ЛА	СТ	ЛА
Ювеналы	Рубашка <b>БЦ</b> с <b>ДР</b> или водолазка <b>БЦ/ТЧЦ</b> с <b>ДР</b> ; Брюки <b>ТЧЦ</b>		Блуза, купальник или футболка <b>БЦ</b> + юбка <b>ТЧЦ</b>	Простое платье <b>ОЦнТиЧЦ</b> + трусики Купальник <b>ОЦнТиЧЦ</b> + юбка того же цвета
				
	Горловины и аксессуары – см. Приложение 1.		Горловины и аксессуары – см. Приложение 1.	
Юниоры-1	Рубашка <b>БЦ/ЧЦ</b> с <b>ДР</b> , рубашка с воротником-бабочкой <b>БЦ/ЧЦ</b> с <b>ДР</b> или водолазка <b>БЦ/ЧЦ</b> с <b>ДР</b> ; Жилет <b>ТЧЦ</b> по желанию; Брюки <b>ТЧЦ</b> ; Галстук-бабочка <b>БЦ</b> надевается с рубашкой с воротником-бабочкой; Галстук <b>ЧЦ</b> надевается с рубашкой с классическим воротником; Носки <b>ТЧЦ</b> .	Рубашка <b>ЛЦ</b> (завязанная или навывпуск); МОТ - середина грудины; Брюки <b>ЛЦнТЦ</b>	Конкурсное платье Юн-1 – <b>ЛЦнТЦ</b> ; для других – <b>ЛЦ</b>	Конкурсное платье Юн-1 – <b>ЛЦнТЦ</b> ; для других – <b>ЛЦ</b>
				
Юниоры-2	Костюм <b>ЧЦ</b> (Брюки <b>ЦЧ</b> + пиджак <b>ЧЦ</b> + рубашка <b>БЦ</b> + галстук <b>ЧЦ</b> или фракная рубашка <b>БЦ</b> + галстук-бабочка <b>БЦ</b> )		Рубашка <b>ЛЦ</b> ; Брюки <b>ЛЦнТЦ</b>	
Молодежь			Костюм из двух частей запрещен	
Взрослые			Костюм из двух частей разрешен, но верх не должен ассоциироваться	
Сеньоры				



	 <p>Фрак <b>ЧЦ</b> (Брюки <b>ЧЦ</b> + фрак <b>ЧЦ</b> + фрачный пояс <b>БЦ</b> + фрачная рубашка <b>БЦ</b> + галстук-бабочка <b>БЦ</b>)</p>		<p>с бикини</p>
--	---	---	-----------------

### 2. ДЕКОРАТИВНЫЕ ЭЛЕМЕНТЫ КОСТЮМА, МЕРЦАЮЩИЙ ЭФФЕКТ

Возр. группа	Партнер		Партнерша	
	СТ	ЛА	СТ	ЛА
Ювеналы	Любые украшения запрещены Основные материалы с мерцающим эффектом запрещены		Любые украшения запрещены Основные материалы с мерцающим эффектом запрещены	
Юниоры-1			Украшения с мерцающим эффектом запрещены (украшения <b>БМЭ</b> разрешены). Основные материалы с мерцающим эффектом запрещены	
Юниоры-2 Сеньоры	– Без ограничений			

### 3. ТУФЛИ, НОСКИ, ЧУЛКИ

Возр. группа	Партнер		Партнерша	
	СТ	ЛА	СТ	ЛА
Ювеналы	Каблук: максимум 2,5 см; Носки <b>ЧЦ</b> ; Туфли <b>ТЧЦ</b>		Каблук: квадратный, максимум 3,5 см; Носки <b>ЛЦ</b> разрешены; Чулки <b>ТЦ</b> , сетчатые запрещены Туфли <b>ЛЦ</b> включая <b>СМЭ</b> (металлик, блестки и др.), ремешки с пряжками, пряжки со стразами разрешены, если они служат в качестве застежек, а не украшения.	
Юниоры-1	Каблук: максимум 2,5 см. Носки <b>ЧЦ</b>	Каблук: максимум 3,5 см.  Носки <b>ЧЦ</b> (или того же цвета, что туфли и брюки)	Каблук: максимум 5 см Носки <b>ЛЦ</b> разрешены Чулки-сетки запрещены	
Юниоры-2 Сеньоры	– Носки <b>ЧЦ</b>	Без ограничений	Без ограничений	

<b>4. ПРИЧЕСКИ</b>				
Спортсмен	Партнер		Партнерша	
Программа	СТ	ЛА	СТ	ЛА
Ювеналы	Длинные волосы должны быть собраны в хвост		Украшения, накладные волосы и цветной лак запрещены	
Юниоры-1			Украшения с мерцающим эффектом и цветной лак запрещены	
Юниоры-2 – Сеньоры			Без ограничений	

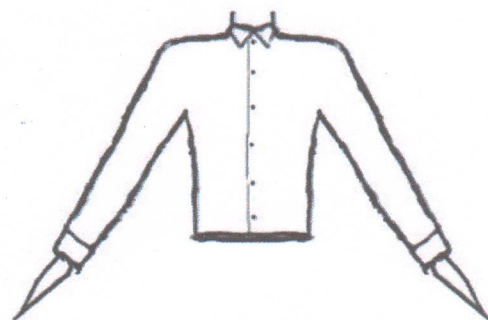
<b>5. МАКИЯЖ</b>				
Спортсмен	Партнер		Партнерша	
Программа	СТ	ЛА	СТ	ЛА
Ювеналы, Юниоры-1	Макияж запрещен			
Юниоры-2 – Сеньоры	Без ограничений			

<b>6. ЮВЕЛИРНЫЕ УКРАШЕНИЯ</b>				
Спортсмен	Партнер		Партнерша	
Программа	СТ	ЛА	СТ	ЛА
Ювеналы	Ювелирные украшения запрещены			
Юниоры-1	Ювелирные украшения с мерцающим эффектом запрещены			
	Ювелирные украшения без мерцающего эффекта разрешены			
Юниоры-2 – Сеньоры	Без ограничений			

### Приложение 1: Костюм для Ювеналов (партнер)

Рубашка:

- однотонная рубашка с длинными рукавами или топ с воротником-поло и длинными рукавами.
- не разрешатся использовать для пошива блестящие или узорчатые ткани
- воротники-стойки запрещены
- закатанные рукава запрещены
- рубашка должна быть заправлена в брюки



Брюки:



- не разрешается использовать для пошива блестящие или узорчатые ткани
- допускается боковая атласная полоска (лампас)
- разрешен атласный пояс

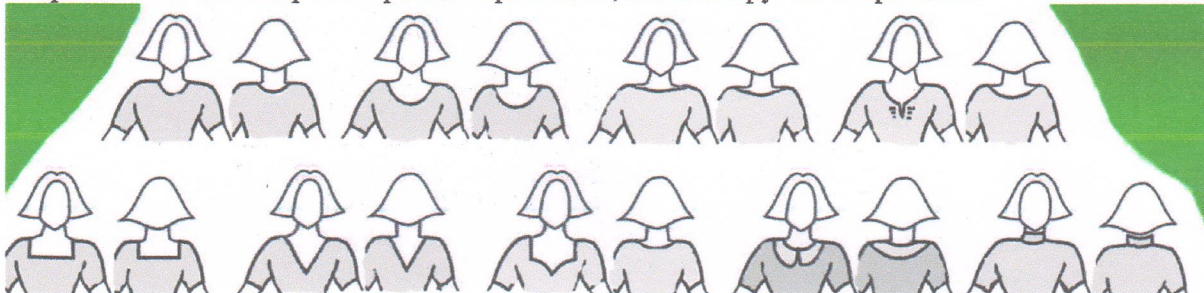
## Приложение 2. Костюм для Ювеналов (партнера)

Допускается сочетание разных материалов одного цвета. Если используются прозрачные материалы, они должны быть наложены на непрозрачную ткань того же цвета. Допускается драпировка и складки. Можно использовать пуговицы в цвет платья и пуговицы, обтянутые тканью, если они используются для застегивания платья, а не в качестве украшения.

### А. Ворот

Можно использовать небольшой вырез в форме слезы на спине, застегивающийся сзади на шее пуговицей или крючком, длиной не более 15 см и шириной не более 5 см.

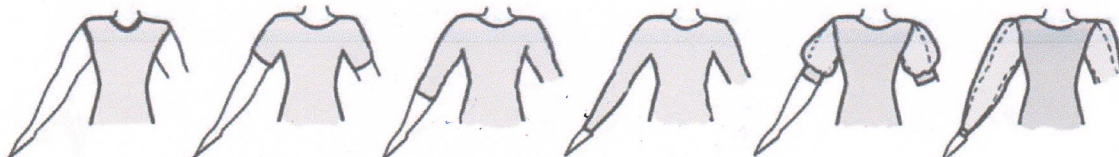
Разрешенные виды кроя вырезов горловины, любые другие запрещены:



### В. Рукава

Рукава могут быть сделаны из прозрачной ткани.

Разрешенные виды кроя рукавов, любые другие запрещены:



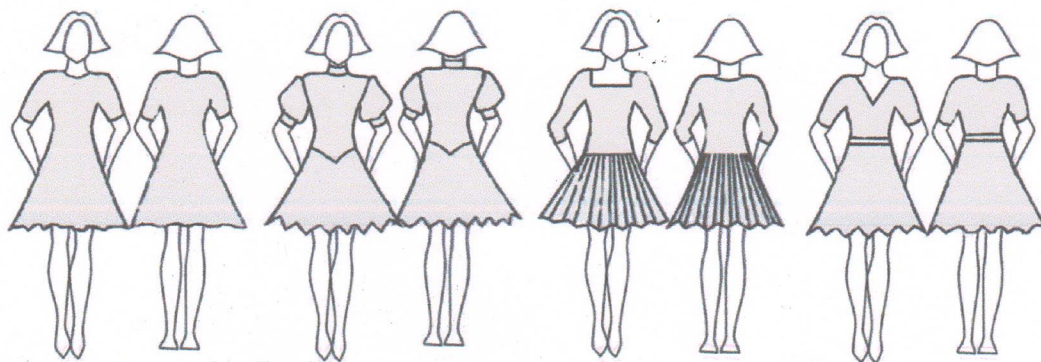
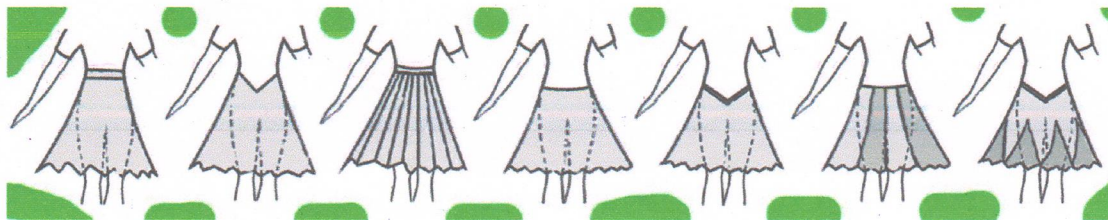
### С. Юбка:

- разрешены однотонные или плиссированные юбки, состоящие из 1-4 «полусолнц» (2 «солнц»).
- в один слой допускается только простая круговая нижняя юбка до 2 полных «солнц», нижняя юбка большего размера не допускается.
- оборки на юбке или нижней юбке запрещены. На подоле можно сделать окантовку или вшить леску.



- подол юбки не должен быть выше 10 см от середины коленной чашечки, но не ниже коленной чашечки.

Разрешенные виды кроя юбки, любые другие запрещены:



8.5. Спортсмен может сменить костюм не более трех раз, только между турами соревнования. Исключение составляют случаи, когда спортивный костюм поврежден и не может использоваться на соревновании. При смене костюма перед туром спортсмен обязан показать новый костюм Главному судье (далее — ГС) или Заместителю главного судьи (далее — ЗГС) соревнований.

8.6 Стартовый номер пары располагается на спине партнера, является элементом костюма и официальным документом пары. Размер стартового номера пары должен быть формата А5. Стартовый номер пары может использоваться для размещения информации рекламного содержания (не более 20% площади номера). Любое изменение размера, формы или содержания стартового номера пары запрещено.

8.7 На спортивных костюмах у обоих партнеров разрешается реклама от спонсоров (не путать с рекламой ателье или мастера, где изготовлялся костюм, реклама мастера по изготовлению костюма не должна превышать размеров площади 10 кв. см) у партнера — до трех спонсоров, у партнерши до двух спонсоров. Указывать принадлежность к танцевально-спортивному клубу, свою фамилию в прямом или шифрованном виде запрещено.

Использование государственной символики на костюме, такой как нашивки или аппликации, как то герб РК, флаг РК и т.д., возможно только членам сборной команды Республики Казахстан по танцевальному спорту.